
Centre d'Educació Especial Joan Mesquida



MEMÒRIA ANUAL 2024-2025

Descripció del servei. 1

Activitat. 2

Avaluació dels objectius PGA. 3

Valoració de l'organització del centre. 4

Valoració dels projectes institucionals i dels plans de centre. 5

Pla de Formació i programes específics. 6

Principals conclusions i propostes de millora curs 25-26. 7

Memòria Centre de Referència i Suport. 8

Extracte de l'acta del Consell Escolar. 9

1. Descripció del servei

El **Centre d'Educació Especial Joan Mesquida** atén alumnes amb necessitats educatives especials d'entre 6 i 21 anys. La missió del nostre centre és proporcionar a l'alumnat uns aprenentatges individualitzats que permetin desenvolupar al màxim les seves capacitats per integrar-se a l'entorn comunitari.

El nostre servei educatiu aposta decididament per un model d'escola inclusiva. Pensam que el desenvolupament de la persona amb discapacitat dependrà en gran mesura de la seva participació en entorns favorables i en la dotació dels suports adients.

Com treballam

Oferim un itinerari educatiu personalitzat i adaptat que ajuda als infants i joves a avançar cap a l'autonomia social i laboral. Duim a terme activitats basades en l'aprenentatge col·laboratiu que cobreixen un ampli ventall d'objectius relacionats amb l'educació en valors i possibiliten una societat on tots hi participam.

Etapes educatives

Primària i secundària: alumnes d'entre 6 i 19 anys. Proporcionam estratègies per a l'adquisició de competències acadèmiques bàsiques i competències personals i relacionals, amb un programa educatiu molt funcional.

Transició a la vida adulta: alumnes d'entre 16 i 21 anys. En aquesta etapa, fomentam del desenvolupament personal i social cap a la vida adulta i l'adquisició d'habilitats prelaborals.

Projecte Centre de Referència i Suport als Centres Ordinaris

La finalitat del Centre de Referència i Suport als Centres Ordinaris és la d'acompanyar als centres ordinaris i a la comunitat educativa en la seva intervenció. Ofereix serveis i recursos especialitzats i d'assessorament per facilitar la progressiva inclusió de l'alumnat en els seus entorns. Acompanya als centres educatius en la definició de les actuacions més ajustades a les necessitats educatives de l'alumnat i en el desenvolupament de programes específics de suport a l'escolarització dels alumnes, en coordinació amb els equips directius dels centres i els serveis educatius

Adreça: Es Canyar, s/n. 07500 Manacor. Illes Balears

Responsable: Margalida Platel - joanmesquida@aproscom.org (971 55 26 25)

Serveis Complementaris: Transport i menjador.

Finançament: Conselleria de Serveis Socials i Cooperació del Govern de les Illes Balears.

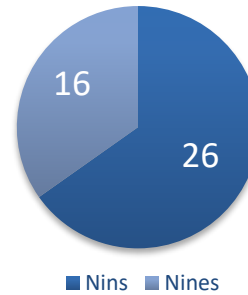
Codi centre: 07005891

CIF: G-07065386

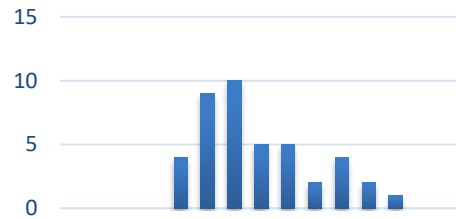
2. ACTIVITAT

Número d'alumnes (juny 2025)		42
Sexe	Nins	26
	Nines	16
Naixement	2001	0
	2002	0
	2003	0
	2004	0
	2005	4
	2006	9
	2007	10
	2008	5
	2009	5
	2010	2
	2011	4
	2012	2
	2013	1
	2014	0
2015	0	
Número d'altres del servei		5
Procedència	De serveis educatius	2
	Per canvi de domicili	3
Número de baixes del servei		11
Motiu baixa	Per canvi de servei	3
	Per decisió familiar	3
	Per edat màxima al servei (juny)	2
	Per altres motius	3
Alumnes per mesos		
Setembre		47
Octubre		43
Novembre		43
Desembre		43
Gener		43
Febrer		43
Març		44
Abril		44
Maig		43
Juny		42

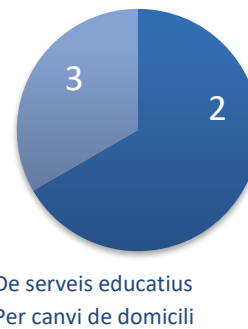
Segons sexe

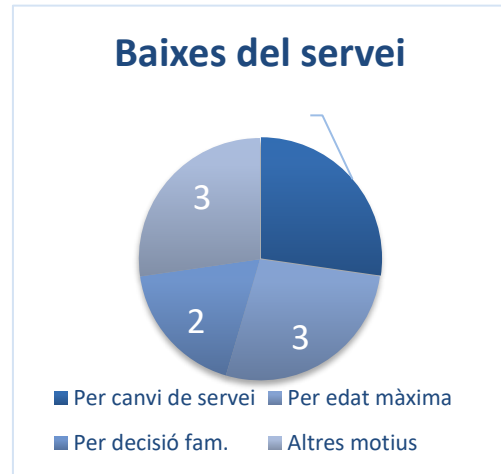


Any de naixement



Altres del servei





3. AVALUACIÓ OBJECTIUS PROGRAMACIÓ GENERAL ANUAL

Objectiu 1: Promoure un entorn educatiu inclusiu, saludable i participatiu que garanteixi el benestar integral de l'alumnat, la col·laboració familiar i la millora contínua del centre.

OKR 1.1: Garantir que tots els alumnes gaudeixin d'una salut òptima dins del marc escolar.

Accions	Resultats clau	Meta	Resultat
Organitzar formacions específiques per al personal educatiu.	Realitzar almenys una formació per a cada tema de salut del programa d'alerta escolar (epilèpsia, diabetis, asma, cardiopaties).	Meta: 1 formació per cada tema de salut	No assolit Resultat: no s'han pogut coordinar les formacions ja que hem conegut que aquestes no es coordinen directament amb coreducasalut si no mitjançant el CEP i quedaven molt poques places.
Col·laborar amb professionals de la Conselleria de Salut per fer el seguiment dels alumnes.	Aconseguir el seguiment del 100% dels alumnes del programa de pal·liatius i malalties cròniques.	Meta: 100%	Assolit Resultat: s'ha fet el seguiment de tot l'alumnat que està en el programa de cures pal·liatives. S'han registrat totes les coordinacions de seguiment amb aquest servei a IXIS creant un tema per a cada alumne
Crear i implementar un programa d'alimentació saludable.	Implementar un protocol d'alimentació saludable en el centre.	Meta: protocol d'alimentació saludable elaborat	Assolit Resultat: s'ha elaborat un protocol que pretén organitzar les accions que es duran a terme durant tot el curs escolar en referència a alimentació i hàbits saludables

OKR 1.2: Promoure l'ús dels sistemes alternatius de comunicació (SAC) per a tots els alumnes que ho necessiten.

Accions	Resultats clau	Meta	Resultat
Dur a terme formacions específiques sobre SAC.	Formar el 80% dels professionals del centre en SAC.	Meta: 1	Assolit parcialment Resultat: les especialistes (AL del CEE i logopeda de CRS) han desenvolupat diferents píndoles formatives en matèria de comunicació als mestres. No s'ha fet la formació específica en SAC ja que està sol·licitada al CEP de cara al proper curs
Realitzar valoracions de la competència comunicativa de tot l'alumnat.	Avaluar la competència comunicativa del 100% dels alumnes.	Meta: 100%	Assolit Resultat: l'AL ha elaborat una fitxa d'avaluació en competència comunicativa de tot l'alumnat en base a uns paràmetres específics (fitxa avaluació competència comunicativa)
Proveir comunicadors al 50% dels alumnes que ho precisen abans del final del curs.	Dotar de comunicadors i materials adaptats als alumnes identificats	Meta: 50%	Assolit Resultat: s'ha dotat de comunicadors al 78'57% dels alumnes que en precisen

OKR 1.3: Millorar la imatge i funcionalitat de les infraestructures

Accions	Resultats clau	Meta	Resultat
Dissenyar un projecte de millora d'espais escolars.	Crear 4 nous espais d'aprenentatge i interacció.	Meta: 4	Assolit parcialment Resultat: s'ha creat una comissió per el·laborar el projecte de pati amb la idea de promoure diferents espais d'aprenentatge S'han descrit les propostes, les normes de funcionament i s'ha dissenyat sobre el plànol la distribució dels materials i espais L'execució del projecte queda prevista pel proper curs en funció de la nova reorganització dels espais de l'edifici que han de donar resposta als nous programes de TAVA TAST i TAVA Comunitats
Establir normes d'ús d'espais i compartir-les amb tot el personal.	Redissenyar 3 espais comuns i despatxos	Meta: 3	Assolit Resultat: s'ha l'espai comú de reunions per l'equip de CRS i també per la resta de personal que ho precisi S'han dut a terme millores en la imatge, mobiliari i equipament de les aules de Tava Comunitats, dels diferents despatxos dels professionals d'administració, àrea de formació i voluntariat, treball social, orientació educativa, fundació tutelar i àrea de

Accions	Resultats clau	Meta	Resultat
			valoracions i suport tècnic S'ha creat una instrucció per a l'ús i manteniment adequat dels despatxos, aules i espais comuns
Crear una instrucció clara per a la compra i manteniment de recursos materials.		Meta: instrucció	Assolit Resultat: s'ha el·laborat una instrucció per a la millora de compres i inventariat dels recursos materials

OKR 1.4: Incrementar la implicació de les famílies.

Accions	Resultats clau	Meta	Resultat
Organitzar tallers i activitats inclusives per fomentar la participació familiar.	Assegurar que més del 30% de les famílies participin en les activitats escolars.	Meta: >30%	Assolit parcialment Resultat: algunes de les activitats del centre han tengut més participació però no s'ha assolit el 30%. Queda pendent per el proper curs elaborar una instrucció que reguli la planificació de totes les activitats que s'oferiran durant tot el curs escolar

Accions	Resultats clau	Meta	Resultat
Planificar una jornada de portes obertes amb activitats atractives (taller d'art, oficis, esports).	Aconseguir una participació superior al 30% en la jornada de portes obertes.	Meta: >30%	No assolit Resultat: hi ha hagut una participació del 7'5% en les diferents activitats proposades, entre aquestes s'han ofert els tallers de jardineria i fusteria, activitat de natació i equitació terapèutica

Objectiu 2: Consolidar el CEE Joan Mesquida com a Centre de Referència i Suport (CRS).

OKR 2.1: Protocol·litzar les intervencions del CRS.

Accions	Resultats clau	Meta	Resultat
Treballar amb l'equip d'orientadors per dissenyar i documentar els procediments d'intervenció.	Tenir documentats i aprovats els procediments d'intervenció del CRS en els centres educatius, incorporant els cinc eixos principals (cultura inclusiva, organització, metodologia, currículum i recursos).	Meta: 80 %	Assolit Elaboració de: CEE-DOC 25 (Projecte CRS) CEE-DOC 28 (Guió Presentació ED i EOSA) CEE-DOC 29 (Guió Pla de Millora) CEE-DOC 32 (Guió Avaluació Pla de Millora) CEE-INS (Instrucció Contactes CRS) Procediment CRS (Manual de processos)
Crear grups de treball amb els professionals del	Desenvolupar un 80% dels materials planificats per aquest	Meta: 80%	Assolit parcialment: S'han creat 4 comissions:

Accions	Resultats clau	Meta	Resultat
CRS per identificar i desenvolupar materials adaptats al DUA.	curs en el fons digital basat en el Disseny Universal per a l'Aprenentatge (DUA).		1.Cultura Inclusiva 2.Suport Conductual Positiu 3.Comunicació 4.Participació i aprenentatge S'ha creat una estructura per gestionar el coneixement
Organitzar accions de formació per al personal del CRS en l'aplicació dels procediments i materials.	Pilotar el nou procediment d'intervenció en 3 centres educatius abans del final del curs i recollir feedback per millorar-lo.	Meta:	Assolit S'han impartit sessions formatives sobre el procediment en el marc de les reunions generals del CRS
Implementar i avaluar els nous procediments en 3 centres pilot.	Formar el 90% del personal del CRS en l'aplicació dels nous procediments i recursos.	Meta: 100 %	Assolit: S'ha treballat amb el nou procediment en la totalitat dels centres

OKR 2.2: Desenvolupar xarxes de col·laboració per fomentar la inclusió educativa

Accions	Resultats clau	Meta	Resultat
Crear una xarxa per a la inclusió educativa amb la participació dels centres educatius	Organitzar 2 trobades anuals amb la xarxa per a la inclusió educativa.	Meta: 2	Assolit: S'ha duit a terme la 1a Trobada del CRS Joan Mesquida. Han participat 30 escoles S'ha duit a terme la 1a trobada de CRS – IES.

Accions	Resultats clau	Meta	Resultat
amb els que el CRS treballa.			Han participat 6 IES que col·laboren amb el CRS
Donar a conèixer el CRS als Ajuntaments dels municipis on el CRS participa.	Haver realitzat accions de difusió del projecte a un 80% dels Ajuntaments	Meta: 80%	No assolit: Pendent de fer difusió i cercar xarxes de col·laboració amb els agents locals.

4. VALORACIÓ DE L'ORGANITZACIÓ GENERAL DEL CENTRE

ASPECTES ORGANITZATIUS	GRAU COMPLIMENT (1-4)	PROPOSTES PER AL CURS SEGÜENT
Calendari escolar i horari general del centre	4	
Criteris pedagògics per a l'elaboració dels horaris del centre, de l'alumnat i del professorat	4	
Calendari de reunions i d'avaluacions	4	
Periodicitat i organització de les entrevistes individuals i les reunions col·lectives amb les famílies	4	
Mesures per a l'optimització i l'aprofitament dels espais i recursos	3	Reorganitzar els espais de tot el centre per acollir els programes de TAVA TAST d'oficis, TAVA Comunitats i Sala de formació
Estat de les instal·lacions i equipaments	3	Continuar en la millora de l'estat de les instal·lacions del pati exterior, àrea d'oci per a l'alumnat de TAVA TAST d'oficis així com també ampliar l'equipament del material per a noves propostes d'activitats lúdiques.

5. VALORACIÓ PROJECTES INSTITUCIONALS I PLANS DE CENTRE

DOCUMENTS INSTITUCIONALS	FITXAT A PGA (SI-NO)	GRAU COMPLIMENT (1-4)	PROPOSTES PER AL CURS SEGÜENT
Projecte Educatiu	NO	4	Revisar i actualitzar si escau
Concreció Curricular	NO	4	Revisar i actualitzar si escau
Projecte Lingüístic	NO	4	Revisar i actualitzar si escau
Pla d'acolliment / PALIC	NO	4	Revisar i actualitzar si escau
Pla de Convivència	NO	En procés	Aprovar i actualitzar si escau
Pla d'Acció Tutorial	NO	En procés	Aprovar i actualitzar si escau
Normes d'organització, funcionament i convivència (NOFIC)	NO	4	Actualitzar

6. PLAN DE FORMACIÓ I PROGRAMES ESPECÍFICS DE CENTRE

PLAN DE FORMACIÓ I PROGRAMES ESPECÍFICS	GRAU COMPLIMENT (1-4)	PROPOSTES PER AL CURS SEGÜENT
Estimulació sensorial a l'aula (CEP)	4	Oferir la formació intercentres en matèria de SAAC a través del CEP amb el CEIPIEM Simó Ballester
Prevençió Riscos Laborals (Previs)	4	Oferir la formació de "facilitació grupal" a l'equip de CEE amb n'Eva Miguelez
Emergències i incendis (Previs)	4	Oferir la formació de "Comunicació no violenta. M1" a l'equip de CRS
Aproximació a l'entitat (Aproscm Fundació)	4	Sol·licitar la formació als docents sobre el funcionament del GESTIB
Taller sexualitat i afectivitat (Aproscm Fundació)	4	
Comunicació no violenta I (Aproscm Fundació)	4	
Ètica i valors (Aproscm Fundació)	4	
Maltractament subtil: infantilització. Invisibilització	4	
Rol dels CEE com a Centre de Referència i Suport	4	

7. CONCLUSIONS I PROPOSTES DE MILLORA PER AL CURS 2025-26

A continuació es descriuen les accions corresponents a l'objectiu estratègic:

- Hem establert una xarxa de col·laboració externa amb:
 - CEE Joan XXIII d'Olot: participació al claustre per compartir el procés de transformació del nostre CEE i l'experiència del CRS.
 - INICO (Institut Universitari d'Integració en la Comunitat): Participació del coordinador de CRS com a ponent en les XXII Jornades Científiques Internacionals d'investigació sobre discapacitat.
 - AMPANS i Serveis Educatius Catalunya Central del Departament d'Educació de la Generalitat de Catalunya.: Participació com a ponent en la Jornada d'orientació per a la Inclusió.
 - Xarxa Internacional d'Escoles Inclusives organitzada per l'equip investigador de n'Ignacio Calderon Almendros de la Universitat de Màlaga. Participació a una reunió de la xarxa com a ponents.
 - FAPA Balears: Reunions de coordinació i treball conjunt a petició de la federació.
 - Plena Inclusió Castella-La Manxa: Visita del gerent i coordinador tècnic al CEE Joan Mesquida per conèixer el model d'intervenció i l'experiència com a CRS.
- Hem establert reunions de coordinació amb els següents serveis de l'entitat:
 - SAVDI (Servei d'Atenció a Víctimes amb Discapacitat Intel·lectual): s'han dut a terme reunions de coordinació i seguiment per compartir casos d'alumnes en situació de risc. S'han programat per al proper curs formacions destinades a professorat i alumnat en matèria de sexualitat i afectivitat.
 - SEPAP (Servei de Promoció a l'Autonomia Personal) i SEDIAP (Servei de Desenvolupament i Atenció Primerenca): s'han establert reunions de coordinació conjunta per compartir informació rellevant sobre els alumnes del CEE que reben atenció per part d'aquest servei. L'orientador de CRS va oferir una xerrada informativa sobre educació (escolarització, organització de suports, atenció a la diversitat...).
 - SIL (Servei de Inserció Laboral): hem establert reunions de coordinació amb l'equip de l'àrea de formació i treball per tal de planificar accions conjuntes en l'atenció a l'alumnat a partir de 16 anys amb dificultats per trobar una resposta educativa que s'ajusti a les seves necessitats.
- Per part de la Conselleria d'Educació i Universitats al mes de juny hem rebut una dotació de material de robòtica que posarem en funcionament al llarg del proper curs amb tot l'alumnat. Així mateix per part de la Conselleria d'Educació hem rebut la dotació d'un tècnic per dur a terme tasques de manteniment bàsic dels sistemes tecnològics distribuïts en els diferents centres educatius de l'illa.
- Un equip format per 4 professionals del CRS i CEE han participat dels espais de reflexió ètica de l'entitat (ERE), a càrrec de Belen Gutierrez.
- S'ha creat un grup de treball per revisar el protocol de conductes problemàtiques de l'entitat, amb l'objectiu de fer-lo més accessible als professionals i famílies.

- S'ha establert una coordinació amb el policia tutor i serveis de salut comunitaris (gestora de casos i SAED) per tal de donar a conèixer el nostre model d'intervenció i procedimentar les intervencions conjuntes en relació a l'alumnat de CEE.

Propostes de cara al curs vinent:

- Millora de les infraestructures i espais per donar millor atenció als diferents programes de TAVA TAST i TAVA comunitats.
- Implementar l'ús de l'eina TEAMS i GESTIB per a la gestió (comunicació, relació amb famílies, documentació...) educativa.
- Investigar opcions de col·laboració amb instituts d'educació secundària per a oferir més oportunitats de participació de l'alumnat en l'etapa de TAVA en els entorns ordinaris i generar aliances amb professionals externs.
- Oferir formacions específiques als professionals del programa de TAVA TAST sobre les àrees de formació que es treballen al CEE: jardineria, bugaderia, neteja, cantina i recepció.
- Iniciar grups de feina a través de comissions.

8. MEMÒRIA CENTRE DE REFERÈNCIA I SUPORT

8.1 INTRODUCCIÓ

El Centre d'Educació Especial Joan Mesquida d'Aproscm Fundació ha desenvolupat durant el curs 2024-2025 la funció de Centre de Referència i Suport (CRS) als centres ordinaris. Aquesta funció sorgeix del compromís amb la promoció de l'educació inclusiva, entesa com un dret fonamental i una condició indispensable per garantir la igualtat d'oportunitats, la participació activa i el benestar de tot l'alumnat.

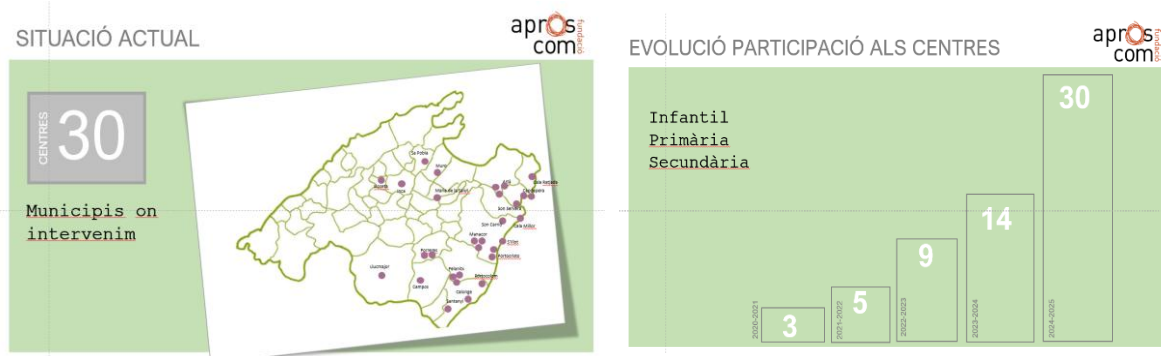
L'educació inclusiva implica valorar la diversitat com un recurs i no com una barrera. Suposa transformar els entorns, les metodologies i els suports per assegurar que tots els infants i joves puguin estar, participar i aprendre amb èxit en el sistema educatiu ordinaris. En aquest marc, el CRS actua com a agent facilitador del canvi, acompanyant els centres en el seu procés de transformació cap a pràctiques més equitatives, sostenibles i personalitzades.

El servei respon a una necessitat de suport expressada pels centres ordinaris amb la voluntat de garantir una escolarització de qualitat i per a tothom dins dels entorns ordinaris. Així, el CRS esdevé una eina de suport, que treballa col·laborativament amb equips docents, direccions, famílies i serveis externs, intervenint des de dins dels centres educatius i aportant recursos, estratègies i eines per promoure una educació més justa i de qualitat.

Durant el curs 2024-2025, el servei s'ha desplegat mitjançant una estructura flexible i territorialitzada, amb equips formats per mestres de suport a la inclusió, orientadors/es i altres perfils tècnics. Aquests equips han donat cobertura a centres de la xarxa pública i concertada, participant activament en el dia a dia escolar i promovent processos de reflexió i canvi educatiu.

Aquesta memòria recull el treball realitzat durant el curs, posant l'accent tant en els assoliments com en les dificultats trobades, i plantejant propostes de millora per al futur. L'objectiu és visibilitzar l'impacte del servei, compartir bones pràctiques i reforçar el compromís amb una escola que realment sigui per a tothom.

A més del creixement progressiu en el nombre de centres participants, el curs 2024-2025 ha consolidat una presència territorial àmplia i equilibrada. Tal com es mostra en el mapa territorial, el servei ha intervingut a 30 centres distribuïts en 20 municipis, principalment de les comarques del Pla, Migjorn i Llevant de Mallorca. Aquesta implantació territorial ha permès atendre realitats diverses, afavorint un acompanyament proper i contextualitzat que respon a les necessitats específiques de cada comunitat educativa.



Per fer-ho possible, el servei ha comptat amb un equip de 22 professionals, integrat per mestres de suport a la inclusió (PTS), orientadors/es, personal complementari i una coordinació. Aquesta estructura ha garantit una intervenció sostinguda, coherent i col·laborativa, maximitzant l'impacte educatiu del servei i reforçant els vincles entre els centres i els equips tècnics.

Finalment, amb l'objectiu de millorar la coordinació i optimitzar els recursos, el servei s'ha organitzat en 4 zones territorials d'intervenció. Aquesta divisió ha afavorit una gestió més eficient, una intervenció més propera i una capacitat de resposta més afinada a les necessitats locals.



8.2 DEFINICIÓ DEL SERVEI

El Centre de Referència i Suport és un servei que acompanya, orienta i proporciona recursos als centres educatius ordinaris per afavorir una resposta ajustada a la diversitat. El seu objectiu principal és garantir la presència, participació i aprenentatge de tot l'alumnat, especialment aquell amb necessitats educatives especials, promovent una educació inclusiva i de qualitat

El suport es concep des d'una mirada sistèmica, adreçada a tota la comunitat educativa — docents, equips directius, famílies i serveis externs— a través de processos col·laboratius que reforcen la capacitat del centre per generar entorns accessibles i sostenibles.

La intervenció es focalitza en acompanyar la revisió i millora de la cultura, l'organització i les pràctiques pedagògiques dels centres, amb un enfocament flexible i adaptat a cada realitat.

El servei s'organitza en unitats territorials interdisciplinàries, que actuen des dels mateixos centres ordinaris i permeten desplegar les actuacions de forma propera, contínua i coordinada.

8.3 OBJECTIUS

El servei de Centre de Referència i Suport (CRS) té com a finalitat principal contribuir a la construcció d'un sistema educatiu inclusiu, equitatiu i de qualitat, que reconegui i valori la diversitat com un element inherent i enriquidor del context escolar. Per assolir aquest propòsit, es treballa amb una mirada sistèmica i col·laborativa, centrada en transformar els entorns educatius perquè siguin accessibles, acollidors i facilitadors de l'aprenentatge i participació de tot l'alumnat.

Objectius generals

- Garantir la presència, participació i aprenentatge de tot l'alumnat, especialment aquell amb necessitats educatives específiques.
- Acompanyar els centres educatius en la revisió i millora de la seva cultura, organització i pràctica pedagògica.
- Fomentar una cultura compartida de corresponsabilitat en l'atenció a la diversitat.
- Donar suport tècnic, metodològic i emocional als equips docents.

Els objectius específics s'organitzen en cinc eixos:

1. Cultura inclusiva

- Fomentar una escola que concebi la diversitat com a valor i promogui el respecte i la convivència.
- Sensibilitzar la comunitat educativa sobre la importància de la inclusió i els drets de l'alumnat.
- Impulsar un canvi de mirada i construir una cultura escolar més oberta i participativa.

2. Mesures organitzatives

- Assegurar que tot l'alumnat pugui formar part del centre ordinari en igualtat de condicions.
- Organitzar agrupaments, espais i horaris de manera flexible i inclusiva.
- Enfortir el treball en xarxa entre centres, serveis i famílies per donar una resposta coordinada.

3. Mesures metodològiques

- Promoure metodologies actives i cooperatives que afavoreixin la participació de tot l'alumnat.
- Acompanyar els equips docents en la gestió emocional i de la convivència a l'aula.
- Oferir formació contínua i espais de reflexió per millorar les pràctiques inclusives.

4. Mesures curriculars

- Donar suport en l'adaptació del currículum i en l'elaboració de plans educatius personalitzats.
- Aplicar ajustaments per eliminar barreres i facilitar l'aprenentatge.
- Fer seguiment i revisió de les estratègies per garantir-ne l'efectivitat.

5. Recursos

- Facilitar materials i recursos accessibles, adaptats a les necessitats de l'alumnat.
- Transformar els espais educatius perquè siguin acollidors, segurs i inclusius.
- Incorporar eines digitals i tecnològiques que afavoreixin la comunicació i l'aprenentatge.

8.4 ORGANITZACIÓ I FUNCIONAMENT

El model organitzatiu del CRS s'ha fonamentat en els principis de proximitat, flexibilitat i col·laboració, amb l'objectiu de garantir una intervenció efectiva, coherent i adaptada a la realitat de cada centre educatiu.

Estructura dels Equips de Treball

Els equips del CRS han estat formats per:

- 4 mestres de suport a la inclusió.
- 1 orientador/a per equip.
- Suport puntual de tècnics especialistes en els àmbits de la comunicació, la conducta i l'autonomia.

La distribució dels centres s'ha realitzat seguint criteris tant territorials com tècnics, amb la finalitat de garantir la proximitat i l'eficiència en la intervenció.

Model de Presència als Centres

El servei s'ha desplegat amb una presència regular i estable als centres educatius, que s'ha concretat en les següents accions:

- Participació en reunions de coordinació i espais pedagògics.
- Codocència i intervenció directa a l'aula.
- Suport a les famílies i als equips docents.
- Modelatge de pràctiques inclusives i foment de la reflexió compartida.

Coordinació Interna i Externa

La coordinació s'ha estructurat de la manera següent:

- Coordinació interna entre els diferents equips del CRS, que ha permès garantir la coherència metodològica i l'intercanvi de recursos i estratègies.
- Coordinació externa amb els centres educatius, els serveis educatius, el SICE i la inspecció educativa, amb qui s'ha mantingut una comunicació fluïda i col·laborativa.

L'acció als centres s'ha articulada en quatre fases d'intervenció: diagnòstic inicial, disseny del Pla de Millora, implementació i avaluació final.

Flexibilitat i Adaptació

Els equips del CRS han treballat amb un alt grau de flexibilitat per adaptar-se a:

- Les necessitats canviants dels centres.
- El nivell d'intensitat de suport requerit per l'alumnat.
- Les diferents realitats metodològiques i organitzatives.

Aquesta flexibilitat ha permès oferir respostes àgils, contextualitzades i sostenibles, contribuint a una intervenció més eficient i ajustada a cada entorn educatiu.

8.5 PROCEDIMENT D'INTERVENCIÓ ALS CENTRES ORDINARIS

L'acció del Centre de Referència i Suport s'ha desplegat al llarg del curs 2024-2025 mitjançant un procés estructurat en quatre fases, fet que ha garantit una intervenció planificada, contextualitzada i avaluada de forma contínua. Aquest procediment ha assegurat la coherència metodològica, la qualitat del servei i la col·laboració activa amb els centres ordinaris.

Fase 1: Inici de la intervenció

Objectiu: Coneixement inicial del centre ordinari i detecció de barreres i necessitats.

- S'ha dut a terme una coordinació inicial mitjançant reunions amb l'equip directiu, l'EOSA i l'equip de referència, on s'ha presentat el model d'intervenció i s'han recollit les primeres necessitats.
- En el primer any d'intervenció (i de manera opcional en anys posteriors), s'ha realitzat una presentació general del projecte als equips docents en el claustre.
- S'ha recopilat informació rellevant del centre, mitjançant l'anàlisi del projecte educatiu, documentació interna, barreres detectades, presència d'equips especialitzats i altres elements contextuals.

Fase 2: Disseny del Pla de Millora per a la Inclusió

Objectiu: Dissenyar un pla consensuat de millora educativa.

- S'han analitzat les barreres i els facilitadors presents al centre segons els cinc eixos d'intervenció: cultura, organització, metodologia, currículum i recursos.
- S'han definit línies clau de millora per a cada eix, concretant els objectius prioritaris.
- S'ha elaborat el Pla de Millora amb la descripció detallada d'objectius, accions, professionals implicats, alumnat destinatari, calendari i indicadors d'avaluació.
- S'ha establert un calendari de reunions periòdiques per assegurar la coordinació contínua i l'ajustament de les actuacions.

Fase 3: Implementació del Pla

Objectiu: Desplegar les actuacions al centre ordinari de manera col·laborativa i contextualitzada. Els àmbits d'actuació que s'han desenvolupat durant aquesta fase han estat:

- Acompanyament al centre
- Intervenció a l'aula i en altres entorns d'aprenentatge
- Suport específic a l'alumnat
- Adaptació de materials i entorns
- Coordinació i treball en xarxa

Les actuacions s'han dut a terme tenint com a referència els cinc eixos d'intervenció: cultura inclusiva, mesures organitzatives, metodològiques, curriculars i recursos.

Fase 4: Avaluació i Propostes de Millora

Objectiu: Avaluar el grau d'assoliment dels objectius i redefinir el pla.

- Al llarg del curs, s'han realitzat sessions de seguiment i avaluació amb l'equip directiu i l'EOSA per valorar l'impacte de les actuacions i l'eficàcia del Pla de Millora.
- A final de curs, s'ha dut a terme una avaluació global del Pla de Millora, incloent la valoració de la coordinació entre el CRS i el centre ordinari, el grau d'assoliment dels objectius i els resultats assolits.
- S'ha elaborat una memòria final que recull el procés i els resultats obtinguts. Aquest document s'ha lliurat a través del GESTIB, complint amb els criteris establerts per a la valoració institucional.

8.6 PROFESSIONALS

Al llarg del curs 2024-2025, els professionals del Centre de Referència i Suport han dut a terme les seves intervencions participant activament en els contextos educatius ordinaris, amb la voluntat de promoure entorns inclusius. La seva tasca s'ha fonamentat en l'acompanyament als equips docents, la coordinació amb serveis i agents de l'entorn, i l'enfortiment dels processos de participació de tot l'alumnat.

A continuació, es detallen les funcions que ha desenvolupat cada perfil professional:

Mestre/a de Suport

- Ha contribuït al treball col·lectiu dels centres, participant en espais de coordinació pedagògica, compartint la seva experiència en atenció a la diversitat i promovent la reflexió conjunta.
- Ha donat suport als equips docents en la detecció i anàlisi de barreres a l'aprenentatge i la participació, aportant una mirada inclusiva i funcional.
- Ha intervingut directament amb alumnat que requeria suports intensius, col·laborant en la planificació i ajustament de les respostes educatives dins dels contextos ordinaris.
- Ha ofert suport a les famílies, promovent una comunicació propera i facilitadora, especialment en situacions que requerien seguiment específic o acompanyament emocional.

Coordinador/a

- Ha assumit la representació institucional del Centre de Referència i Suport, establint vincles amb l'administració i amb els centres educatius de l'entorn.

- Ha planificat, coordinat i supervisat el funcionament general del servei, vetllant per l'eficiència, la qualitat i la coherència amb el model inclusiu.
- Ha gestionat, conjuntament amb la direcció del centre educatiu, els recursos humans del servei, assegurant una estructura organitzativa clara, l'acompanyament als equips i el foment d'un bon clima laboral.
- Ha impulsat processos d'avaluació interna i externa del servei, així com estratègies de millora contínua en col·laboració amb tots els agents implicats.

Orientador/a

- Ha col·laborat amb els centres educatius en el desplegament i seguiment del Pla de Millora, garantint que les accions s'han mantingut alineades amb els principis d'inclusió i equitat.
- Ha donat suport a la coordinació pedagògica dels equips docents de la seva zona d'intervenció, afavorint processos col·laboratius i de corresponsabilitat.
- Ha acompanyat els equips en la identificació de necessitats emocionals, socials i d'aprenentatge de l'alumnat, oferint eines i estratègies per a una resposta educativa ajustada.
- Ha participat en la formació contínua dels professionals, proporcionant orientació sobre pràctiques inclusives i fomentant l'apoderament tècnic dels equips.

Tècnic/a Especialista

- Ha aportat coneixement específic en àmbits com la comunicació, la motricitat, l'autonomia, la conducta o l'accés a la informació, actuant com a referent tècnic dins dels equips.
- Ha donat suport als centres en l'adaptació de materials, recursos i entorns d'aprenentatge, contribuint a fer-los accessibles per a tot l'alumnat.
- Ha format els professionals en l'ús d'eines, estratègies i tecnologies específiques vinculades a les necessitats de l'alumnat.
- Ha participat en la valoració de les intervencions tècniques, ajustant-les segons els resultats obtinguts i les necessitats emergents del context educatiu.

8.7 CENTRES PARTICIPANTS

Durant el curs 2024-2025, el seguiment individualitzat dels centres de la Zona 1 s'ha dut a terme a través dels Plans de Millora de la Inclusió, els quals han permès valorar l'evolució dels objectius, la qualitat de la intervenció i les perspectives de continuïtat. A continuació es presenta un breu resum del resultat d'aquesta avaluació per centre:

ZONA 1

CEIP Sant Miquel

El centre ha rebut atenció un dia per setmana. Ha comptat amb suport puntual de logopeda amb l'objectiu d'assessorar en la implementació de comunicadors dinàmics. Hem participat amb l'EOSA en assessorament a famílies per qüestions tècniques (comunicació, regulació sensorial, etc.) i de canvis d'etapa en escolarització d'alumnat amb necessitats de suport intensa. La valoració global és molt positiva, considerant que pot sortir del programa amb una alta positiva.

S'han assolit objectius com la millora de l'accessibilitat cognitiva (retolació amb pictogrames), l'ús de SAAC i l'aplicació del suport conductual positiu. Es proposa un seguiment intermitent com a tancament del procés.

CEIP Molí d'en Xema

Amb quatre dies d'atenció setmanal, és un dels centres amb intervenció més intensiva. Ha comptat amb suport puntual de logopeda i fisioterapeuta, ATE de forma intensiva i coordinació regular. La valoració global és molt satisfactòria, destacant una cultura inclusiva consolidada, la codocència estable, l'ús de SAAC i l'elaboració d'itineraris flexibles. Com a proposta, es planteja una reducció progressiva de la intervenció a dos dies per fomentar l'autonomia del centre. A nivell organitzatiu i metodològic és una escola amb l'objectiu de revisar les seves pràctiques amb el compromís de donar resposta a tot l'alumnat. Com aspecte positiu destaca la facilitació del rol dels professionals del CRS, el qual s'entén d'una manera flexible, dinàmica i com a un suport especialitzat pel seu equip.

CEIP Rei Jaume III

El centre ha rebut una atenció de 2,5 dies setmanals, amb intervenció prioritària de logopèdia i suport puntual d'un ATE. La valoració global és positiva, amb una bona coordinació interna. S'han treballat aspectes com l'aplicació del SAAC, l'accessibilitat cognitiva i el desplegament del projecte "Qui Som". Es proposa mantenir la intervenció actual, amb més flexibilitat horària per al PT del CRS. S'ha pogut fer un assessorament a equip directiu i EOSA en la revisió de la cultura inclusiva del centre. Les funcions del nostre mestre de suport han estat de manera prioritària enfocades a l'atenció específica a alumnat, però sempre entenen el rol facilitadors i assessor com a CRS.

CEIP Sa Graduada

Amb 2,5 dies d'atenció, destacam que des dels inicis de la col·laboració hem pogut compartir una cultura inclusiva i visió i objectius del servei, la qual cosa ha facilitat el desplegament i assoliment d'objectius, sent la valoració positiva. Destaquen l'ús de SAAC, la implementació de pictogrames a infantil i l'acompanyament directe a alumnat amb altes necessitats. Es proposa consolidar protocols i ampliar la intervenció a altres etapes educatives. S'ha facilitat el rol del mestre i equip tècnic del CRS sempre com a un assessorament i suport especialitzat.

CEIP Maria de la Salut

El centre ha estat atès 2,5 dies per setmana. Destaca per la implicació de l'equip directiu i el treball col·laboratiu, revisant i compartint una cultura inclusiva. L'escola ha marcat com a un objectiu l'acompanyament al seu equip docent en la revisió de la cultura inclusiva de centre. La intervenció ha alternant entre suport directe a un alumne per les necessitats d'assessorament del centre i l'acompanyament més global.

La valoració és molt positiva, destacant el desenvolupament de racons multinivell, regulació emocional i la inclusió de metodologies actives i sobre tot la implicació i col·laboració de l'equip directiu.

CC Sant Tomàs d'Aquino

Amb 4 dies d'atenció setmanal, el centre ha rebut un acompanyament intensiu, tot i que centrat principalment en un cas concret d'alta intensitat. La intervenció tècnica ha estat principalment la de l'orientador pels objectius plantejats. S'ha col·laborat de manera activa en la intervenció familiar amb aquest alumne. La valoració és positiva en quant a l'evolució de l'alumne, però encara marca per moments difícils i per una necessitat de millora en aspectes organitzatius i metodològics. Es proposa retornar a dos dies per canviar el focus de l'atenció a l'alumne, el qual ja comença a tenir més estratègies i també es compta ja amb una perspectiva diferent per entendre el seu comportament, i posar-lo en els canvis necessaris en quant a flexibilització i personalització per part del seu centre.

CEIP Es Puig

Ha rebut 3 dies setmanals d'atenció, centrada de manera majoritària en educació infantil. S'ha fet acompanyament amb alumnat amb necessitats intenses de suport, destacant la revisió en el suport a la comunicació. La intervenció de la logopeda del CRS ha estat molt significativa. La valoració és positiva, amb una evolució significativa.. Es recomana mantenir la intensitat actual de la intervenció. Com a punts a millorar dins el curs es va detectar una manca de coordinació entre equip directiu, EOSA i CRS i a finals de trimestre es va poder revisar i millorar.

IES Felanitx

Aquest centre ha rebut dues sessions setmanals. Per la magnitud i característiques del centre aquesta intensitat ha estat totalment insuficient. Ha estat complicat establir coordinacions fluïdes i canals de comunicació entre equip directiu, d'orientació i CRS. Durant el tercer trimestre es va fer una revisió i proposta de millora. Ara bé, per fer-ho efectiu es necessita més presència en el IES. Amb la proposta de tenir 4 dies d'atenció ja hem elaborat un pla amb les propostes de millora pel curs vinent. L'atenció ha estat més focalitzada en alguns alumnes amb necessitats de suport intenses, amb intervenció puntual de fisioteràpia. Per les necessitats d'una alumna, el fisioterapeuta del CRS ha col·laborat amb aquest institut.

IES Porreres

Hem tingut 3 dies d'atenció, la qual cosa suposava una reducció respecte al curs anterior . La valoració global és molt positiva, considerant que es troba en fase de sortida del programa i per tant es proposa continuar amb 1,5 dies d'atenció pel curs vinent. El rol del CRS amb IES Porreres està molt ben definit, sent el CRS un equip que té flexibilitat i de manera coordinada amb l'equip de suport i directiu de l'IES dona resposta a la diversitat. Com a punts forts a destacar està la coordinació entre els dos equips i amb els equips especialitzats i també el fet de ser un centre de secundària amb una cultura inclusiva totalment establerta i que dona la benvinguda a tot l'alumnat. El fisioterapeuta del CRS ha col·laborat amb aquest centre de manera activa.

ZONA 2

CEIP Na Caragol

Ha estat atès dos dies per setmana, la qual cosa ha representat una disminució significativa respecte al curs anterior en que rebia 5 dies d'atenció de CRS. Tot i aquesta reducció s'ha

observat una capacitat del centre per respondre a la diversitat, una cultura inclusiva molt evolucionada tant per part de l'equip directiu com per gran part del claustre. És un centre que acull a tot l'alumnat i que actualment pot donar una resposta educativa i de qualitat a tot l'alumnat amb els seus propis equips professionals, organització i metodologia. Per aquest motiu s'ha proporcionat una retirada del CRS pel curs vinent.

CC Sant Bonaventura

El centre ha rebut un dia setmanal d'intervenció. L'equip tècnic del CRS, principalment logopeda i orientadora, han participat activament amb el mestre del CRS i l'equip de professionals del centre ordinari per augmentar l'impacte del treball conjunt. S'han pogut fer avanços significatius en l'atenció a alumnat amb grans reptes en comunicació. La definició del rol dels professionals del CRS ha estat ben treballada i la coordinació i els canals de comunicació entre els dos equips han estat un dels punts forts a destacar. Tot i que la intensitat només és d'un dia, acordem mantenir-ho pel bon funcionament i els objectius aconseguits.

IES Llorenç Garcies i Font

Amb dos dies d'atenció setmanals, la intervenció ha estat limitada pel fet de ser un centre de secundària amb les dimensions que implica. Com a aspectes positius podem destacar el fet que la coordinació amb les orientadores del centre ha estat fluïda i el CRS ha treballat en funció de les seves necessitats, donant resposta a través d'observació i participació en aula, a situacions en relació a l'atenció a la diversitat que preocupaven al centre. Amb l'equip directiu s'ha iniciat un treball de compartir models i cultura inclusiva, però cal millorar al respecte per donar més coherència en la resposta del centre a algunes necessitats en relació a l'alumnat NEE, principalment en relació al suport conductual positiu. Hem proposat augmentar a 4 dies per la magnitud del centre. D'aquesta manera serà prioritari evolucionar en quant a cultura inclusiva i poder participar i col·laborar de manera més directa en la resposta educativa a alumnat NEE.

IES Capdepera

Amb una intervenció de tres dies setmanals, el centre ha desplegat accions de planificació conjunta, codocència i creació d'itineraris personalitzats. Com a punts forts podem ressaltar el fet de compartir una cultura inclusiva entre els dos equips des del començament de la col·laboració i una coherència en les pràctiques educatives a l'IES respecte a aquests valors. L'equip de suport de l'IES té un gran lideratge al centre i ha facilitat la coordinació i treball conjunt amb el CRS. Com a primer curs s'ha prioritzat l'atenció a alumnat amb altes necessitats de suport però també s'han iniciat propostes de canvi organitzatius i metodològiques per ampliar la resposta educativa del centre i arribar a tot l'alumnat. Hem proposat mantenir la intensitat actual per poder desenvolupar i consolidar els canvis iniciats. A més, aquesta intensitat ha estat productiva a l'IES.

CEIP S'Alzinar

Hem col·laborat amb una intensitat de dos dies per setmana. És un centre que ja havia reduït dies de CRS i que aquest curs n'ha mantingut dos dies per les necessitats de donar resposta a alumnat amb grans necessitats de suport. Cal destacar la implicació de l'equip directiu i d'orientació, els quals ajuden juntament amb el CRS ha continuar un camí d'evolució en quant a cultura inclusiva.

A nivell organitzatiu i metodològic els canvis són lents, però s'han pogut veure algunes millores per donar resposta a situacions específiques. Aquest curs la intervenció de la logopeda del CRS ha estat molt significativa, introduint plafons de comunicació, participant a claustres pedagògics, modelant, etc. Cal donar continuïtat a aquestes propostes ja que són fonamentals davant els reptes als qual ha de donar resposta el centre.

CEIP Na Penyal

Amb tres dies setmanals s'han mantingut la intensitat d'atenció pel CRS respecte al curs anterior. Cal destacar que és un centre gran amb una diversitat marcada. Aquest curs la coordinació entre equip de suport i CRS ha millorat. Això ha tingut un impacte positiu en el desenvolupament del rol del mestre de CRS, arribant a més situacions, sempre compartint amb els professionals del centre i amb més flexibilitat. També ha facilitat la major participació al centre de la logopeda del CRS i l'orientadora. Hem de destacar una evolució positiva, sent a més un centre amb una cultura inclusiva evolucionada i amb propostes organitzatives i metodològiques flexibles per arribar a tot l'alumnat. Continuarem treballant amb la mateixa intensitat davant les necessitats actuals del centre.

CEIP Talaiot

El centre ha estat atès dos dies setmanals en el seu primer curs de treball amb el CRS. Destaca una cultura inclusiva molt treballada a nivell d'escola i també una organització flexible i metodologies actives que han facilitat donar resposta a alumnat amb grans necessitats de suport. A més, el repte ha estat la transició d'aquests alumnes a primària. L'evolució i els resultats han estat molt positius en aquest sentit. Les famílies implicades han participat activament. L'equip tècnic del CRS, logopeda i orientadora principalment, han tingut un rol significatiu en el treball amb aquesta escola. Pel curs pròxim es manté el nivell d'intensitat.

CEIP S'Auba

Ha comptat amb tres dies d'atenció i ja venien d'una col·laboració de tres cursos anteriors. Destaca la cultura inclusiva de l'equip directiu i d'orientació, és un centre que està acollint a tot l'alumnat independentment de les seves necessitats de suport. A més tenen experiències molt positives en poder donar una atenció educativa de qualitat a aquests alumnes, sempre en les rutines d'aula dels seus companys. Les principals dificultats han sorgit en quant a no compartir models d'intervenció per part d'alguns especialistes del centre, sobre tot en aspectes com comunicació i regulació emocional i de conducta. Les relacions entre professionals ha estat marcada per situacions complicades que han requerit la intervenció de Conselleria d'Educació. A final de curs i després de no valorar per part del nostre CRS una evolució positiva i estant limitat el poder desenvolupar les nostres funcions, s'ha decidit no donar continuïtat el proper curs.

CEIP Jaume Fornaris i Taltavull

Han tingut quatre dies setmanals d'atenció per part del CRS. Com a punt fort cal destacar la implicació activa de l'equip directiu i de suport. El rol de CRS ha estat entès com a un assessorament i millora en la resposta a tots els alumnes del centre i havent prioritzat aquelles situacions que suposaven més repte al centre, en tot moment s'ha valorat com a un acompanyament i enriquiment dels seus propis recursos professionals. El mestre de CRS ha tingut una participació activa, flexible i molt ben coordinada amb orientació, equip de suport i

directiu. En quant a cultura inclusiva és una escola molt evolucionada i els models d'intervenció han estat compartits. La logopeda del CRS ha participat d'una manera molt activa, proporcionant recursos, acompanyament a professionals i participant també en assessoraments a famílies. Pel curs vinent es mantindrà la intensitat actual.

ZONA 3

CEIP Climent Serra i Servera

Ha comptat amb 3 dies de presència del CRS. El centre manté una cultura inclusiva ben establerta, acull i rep a tot l'alumnat. Aquest curs s'ha continuat amb la transició d'alumnat amb necessitats intenses de suport cap a primària. Com a punt fort destaca el rol de l'equip de CRS com a assessorament i acompanyament especialitzat al centre, però s'ha de millorar la flexibilitat per arribar a donar resposta a noves necessitats i avançar en l'apoderament dels professionals del centre per donar resposta a aquest alumnat. Aquest curs la intervenció de l'equip tècnic del CRS no ha estat significativa però és un punt de millora de cara al proper curs. S'ha proposat una reducció a 2 dies per potenciar l'autonomia del centre en l'atenció a l'alumnat amb alta intensitat de suport.

CEIP Blai Bonet

Aquest primer curs de col·laboració el CRS ha estat present dos dies a la setmana. A nivell organitzatiu i metodològic és una escola amb una àmplia proposta d'alternatives, flexibilitat, enriquitment metodològic des del paradigma del Disseny Universal d'Aprenentatge, accessibilitat cognitiva i en la comunicació i amb un compromís per part de l'equip directiu per avançar en la construcció d'una escola per a tothom. Els objectius compartits s'han centrat en la resposta educativa a alumnat d'infantil amb grans necessitats de suport educatiu. S'han compartit models d'intervenció (Suport Conductual Positiu i Llenguatge Natural Assistit). Com a millores cal continuar consensuant i construint un model comú d'escola inclusiva, centrat en les fortaleses i validant cada alumne amb les seves condicions. En moments de trànsit a etapes superiors és on cal definir millor les actuacions. S'ha proposat mantenir la mateixa intensitat el proper curs.

CEIP Calonge

Hem tingut dos dies de presència setmanal en aquesta escola. Els objectius comuns s'han centrat únicament en millorar l'atenció educativa a dues alumnes amb necessitats intenses de suport. A part de l'acompanyament en el dia a dia d'aules de la mestra, també s'ha col·laborat de manera intensa per part de la logopeda i l'orientadora de referència. L'evolució ha estat irregular en quant a la capacitat de donar resposta a les necessitats d'aquestes alumnes. Aquesta situació ha generat conflictes i malestar, tant a nivell de claustre com a altres nivells. El maneig d'aquestes conseqüències ha estat difícil i ha ocasionat dificultats en la col·laboració entre CRS i escola. Davant la continuïtat de l'escolarització de les alumnes al centre s'ha decidit continuar un curs més la col·laboració. Hem proposat una reunió inicial per ajustar expectatives, resoldre les situacions viscudes i acordar un nou punt de partida constructiu. Com a aspecte positiu cal destacar la implicació per part de la Inspecció Educativa i els tècnics de la Conselleria d'Educació.

CEIP S'Algar

Hem col·laborat amb el centre amb dos dies de presència setmanal. Teníem una relació prèvia i una construcció compartida del model d'escola i cultura inclusiva que ha estat facilitador. A nivell metodològic i organitzatiu és una escola que també té molt de facilitadors. Així, la col·laboració com a CRS ha permès desenvolupar un rol molt flexible, compartint aquelles situacions en atenció a la diversitat que al centre li preocupaven oferint una resposta especialitzada. Els tècnics, orientadora, logopeda i fisioterapeuta hi han intervingut de manera significativa. Pel curs vinent proposem mantenir la intensitat actual.

CEIP Inspector Joan Capó

Aquest curs hem treballat 4 dies a la setmana amb aquest centre. És un centre de grans magnituds i nombre d'alumnat, la qual cosa sempre és un repte per l'enorme diversitat i les barreres físiques i organitzatives que suposa. Com a punt destacat hem de dir que la cultura inclusiva de l'equip directiu està totalment consolidada, millorant en el seu lideratge per fer front a la diversitat cultural en el seu nombrós claustre. L'evolució del CRS ha permès cada vegada més desenvolupar el nostre rol d'una manera flexible, aportant recursos i opcions als professionals del centre i generant més facilitació per donar resposta amb els recursos propis del centre. La intervenció de l'equip tècnic ha estat molt significativa. S'ha avançat molt en millorar la comunicació i en compartir el model de suport conductual positiu per atendre a alumnat amb altes necessitats de suport. L'evolució és molt positiva i pel pròxim curs s'ha proposat reduir a 3 dies per continuar millorar l'apoderament i autonomia del centre.

CEIP Ses Comes

Aquest curs hem mantingut presència de CRS dos dies a la setmana. Hi ha hagut una millora en la flexibilització del rol del mestre del CRS, l'atenció a alumnat amb altes necessitats de suport cada vegada es fa d'una manera més autònoma. A més tant l'equip directiu com EOSA han incorporat models d'intervenció basats en replantejaments organitzatius i metodològics i no simplement de recursos personals, per donar resposta a les necessitats educatives de l'alumnat. Aquest curs la intervenció de la logopeda del nostre CRS ha estat significativa. L'evolució és positiva però es proposa mantenir la intensitat davant les necessitats del centre.

CEIP Mitjà de Mar

Aquest curs hem comptat amb 3 dies d'assistència setmanal en aquest centre. Pel que a cultura inclusiva, mesures organitzatives i metodològiques mostra una gran flexibilitat i propostes sempre orientades per respondre a tot l'alumnat. El rol del CRS ha tingut un alt grau de flexibilitat i mobilitat, sempre orientat a acompanyar-los en l'atenció a les situacions més específiques que els suposen un repte. Així i tot, per les característiques pròpies del centre aquesta intervenció s'ha centrat majoritàriament en l'etapa d'infantil. El treball de l'orientadora i logopeda ha estat molt significatiu i demandant pel centre, amb una molt bona coordinació amb equip directiu i EOSA. També se'ns ha demanat col·laboració en l'acompanyament a famílies, ja sigui de manera individual per algun alumne com a través de xerrades formatives. L'evolució és molt positiva i s'ha proposat reduir a dos dies per augmentar l'autonomia del centre.

CEIP Simó Ballester

Aquest curs hem mantingut una col·laboració de 3 dies setmanals. El focus ha continuat en l'etapa d'infantil per les necessitats de l'escola i l'alta presència d'alumnat amb grans necessitats de

suport. L'evolució és molt positiva, la cultura inclusiva està molt establerta, la mirada sempre és validant i constructiva i s'han generat una àmplia proposta d'intervencions, en comunicació, en regulació sensorial, en canvis organitzatius, flexibilització i personalització de l'aprenentatge, etc. Tant l'orientadora com la logopeda han estat molt presents i demandades per l'equip directiu del centre ordinari. Pel curs que ve proposem mantenir la col·laboració per acompanyar en la transició d'aquest alumnat a primària, la qual cosa suposa un gran repte a nivell de centre.

CC Fra Joan Ballester

Tot i només haver comptat amb un dia de presència del CRS ha destacat com a una de les escoles on més facilitat a l'hora de col·laborar, compartir models d'intervenció i cultura inclusiva hem tingut. La implicació de l'equip d'orientació és el punt fort, coordinant de manera eficient i flexible el nostre acompanyament. L'equip tècnic, principalment logopeda però també orientadora, han fet nombroses propostes, tant de formacions, de materials, de propostes concretes per alumnat, etc. Pel curs vinent hem proposat ampliar a dos dies per donar més cobertura a les necessitats del centre. Valorem que amb l'actual sistema de col·laboració comptar amb dos dies per amplificar encara més els grans resultats obtinguts.

ZONA 4

CC Es Lledoner

El centre ha estat atès amb una dedicació de 2,5 dies setmanals. La intervenció ha estat dirigida principalment a infantil i primària, centrada en les necessitats de l'equip de suport per millorar l'atenció a alumnes amb necessitats intenses de suport. Cal destacar una evolució positiva, s'ha millorat en flexibilització, materials pedagògics, suport a la comunicació, estratègies de baixa activació des del model de suport conductual positiu, etc. Cal mantenir aquest objectiu ja que són alumnes de poca edat, que canvien d'etapa i/o professionals referents i encara s'han de consolidar els avanços. En secundària hem col·laborat en format d'assessorament a través de l'orientador del CRS a demanda de l'equip d'orientació del centre, principalment en relació a itineraris professionals i acompanyament familiar en aquesta orientació. A finals de curs hem començat amb objectius en comunicació, comptant amb la presència de la logopeda. Pel curs vinent proposem augmentar a 3 dies per consolidar el que s'ha aconseguit i ampliar l'atenció a altres necessitats detectades. L'equip directiu ha facilitat en tot moment el treball conjunt i compartit un mateix model i referents en quant a cultura inclusiva.

CC La Salle

Aquest curs hem tingut 3 dies d'assistència al centre. Ha estat un curs de transició ja que fins l'anterior vàrem tenir una ASCE compartida. Així, els principals objectius han estat en relació en l'atenció alumnat concret que ha passat al centre, tenint en compte a més que un d'ells canviava a secundària. En aquest sentit l'evolució ha estat positiva, la cultura inclusiva és un dels principals punts forts del centre i tot i les barreres en quant a aspectes organitzatius i metodològics, es té en compte principis de flexibilització i personalització de l'aprenentatge que afavoreixen l'atenció a l'alumnat amb altes necessitats de suport. Aquest curs s'ha millorat en la flexibilitat del rol del mestre del CRS i això ha permès arribar també a alumant d'infantil pel qual ens han demanat col·laboració. Pel curs que ve proposem mantenir la intensitat actual per consolidar el trànsit iniciat i començar nous objectius que han quedat pendents.

CEIP Guillem Ballester i Cerdó.

Hem comptat amb 2,5 dies d'assistència setmanal. La coordinació amb equip d'orientació ha estat positiva i ha permès definir bé els objectius com a CRS. S'ha hagut de treballar en la definició de la finalitat i funcionament del servei per manca de coneixement per part d'equip directiu. A nivell de cultura inclusiva és on han sortit més dificultats a l'hora de treballar conjuntament. Hem pogut compartir la nostra disparitat de criteris en quant a propostes d'atenció a alumnat i escolarització i això ha fet que ara mateix es valori que el nostre servei no dona resposta a les necessitats d'aquesta escola. El treball compartit, principalment en l'etapa d'infantil, ha estat molt profitós. S'ha avançat en propostes de flexibilització, de mesures d'acompanyament des del suport conductual positiu i d'una intervenció significativa per part de la logopeda del CRS aportant material de suport per eliminar barreres a la comunicació. Però, en els processos de transició o en la presa de decisió respecte a escolaritzacions és on les diferències en la cultura inclusiva han estat la principal dificultat. De manera consensuada amb els responsables de Conselleria d'Educació i Inspecció Educativa s'ha decidit no continuar la col·laboració el proper curs.

8.8 AVALUACIÓ DE LA FUNCIONAMENT DEL SERVEI

Valoració general

El desplegament del CRS durant el curs 2024-2025 ha evidenciat una consolidació clara en l'àmbit territorial i metodològic. L'equip professional ha estat capaç de donar resposta a un ventall ampli de necessitats, des d'intervencions directes amb alumnat amb necessitats específiques de suport fins a processos d'assessorament estratègic als equips docents i directius.

La valoració global del servei ha estat molt positiva en la major part de centres. En especial, s'han destacat els aspectes següents:

- Millora de la participació i presència de l'alumnat amb NSI.
- Col·laboració fluida amb els equips docents, directius i d'orientació, així com amb els equips especialitzats.
- Modelatge efectiu i assessorament pràctic als equips, implementant SAACs, recursos visuals, i rutines flexibles. L'impacte d'aquestes accions ha estat rellevant per a la millora de l'accessibilitat i qualitat de vida dels alumnes.

Tanmateix, s'han detectat algunes dificultats:

- Centres amb resistències culturals o estructurals a la inclusió, on el rol del CRS ha estat percebut de manera més assistencial i limitat per la falta de coordinació o de compromís compartit amb els valors del servei.
- Desigualtat en la intensitat i qualitat de les coordinacions, amb absència d'espais formals en alguns centres que ha dificultat el seguiment del Pla de Millora.

Impacte del servei

- A través de la valoració dels Plans de Millora i els informes de seguiment, es constata que els objectius s'han assolit parcialment o totalment a la major part dels centres. En concret, hi ha hagut avenços significatius en:
 - Introducció i ús funcional de SAACs i materials visuals.
 - Suport a la gestió emocional i conductual amb enfocament en el model SCP.

- Participació activa en processos de reflexió i presa de decisions sobre escolarització.
- Propostes de flexibilització i personalització de l'aprenentatge de l'alumnat amb alta intensitat de suport.
- Revisió de la cultura inclusiva de centre: alguns centres de nova incorporació han fet una evolució molt significativa cap a un model més inclusiu, descartant la derivació sistemàtica a centres d'educació especial.
- L'equip professional del CRS ha estat capaç de mantenir una flexibilitat i capacitat d'adaptació notable, element clau per garantir una resposta contextualitzada.
- Construcció d'una xarxa d'escoles amb una cultura inclusiva compartida: vàrem organitzar una trobada de totes les escoles amb les quals hem col·laborat on vàrem comptar amb la presència dels representants de famílies, l'administració, la universitat, un equip de professionals de l'orientació d'Astúries compartint models innovadors que faciliten la inclusió i els propis centres ordinaris.

8.9 PROPOSTES DE MILLORA

Amb base en l'anàlisi realitzat, es proposen les línies de millora següents per al proper curs:

Fortalesa i continuïtat del servei

- Mantenir la col·laboració amb les escoles on hem pogut construir un marc d'escola inclusiva comú per consolidar els assoliments i ampliar els objectius de treball.
- Reduir dies de presència en escoles on fa més temps que col·laborem i la cultura inclusiva està més evolucionada, per tal de facilitar de manera progressiva que les escoles puguin donar una atenció a tot l'alumnat des d'aquest mar cultural i a través dels canvis organitzatius, metodològics i curriculars que ho faciliten.

Millora de la coordinació, participació i de la definició del rol i funció del CRS.

- Millorar la definició del rol i funcions del CRS. Cal continuar treballant des de les fases inicials de col·laboració, de fet des de la presentació inicial, en com es durà a terme la col·laboració. Això ha d'ajudar a mantenir un alt grau de flexibilitat en el nostre suport i d'autonomia per part de les escoles per atendre a tot l'alumnat. Cal implicar els agents de la Conselleria per millorar aquest aspecte i revisar les instruccions de cara a noves convocatòries.
- Formalitzar els espais de coordinació a tots els centres, especialment aquells amb baixa participació institucional, garantint reunions periòdiques amb els equips docents, EOSA i direccions. Cal fixar un calendari de reunions de seguiment i elaborar actes per compartir amb els responsables de la Conselleria d'Educació i la Inspecció Educativa.
- Promoure l'accés del CRS a reunions de claustre i cicles, com a mesura clau per reforçar la comprensió del seu rol i facilitar la cultura col·laborativa.
- Fomentar la formació interna a través de tallers sobre cultura inclusiva, SAAC, gestió emocional i planificació d'itineraris d'aprenentatge inclusius.

Acompanyament en processos d'escolarització

- Impulsar protocols compartits per revisar les decisions d'escolarització, assegurant que aquestes estiguin basades en criteris d'equitat i no en barreres estructurals internes al centre.
- Desenvolupar materials de suport per a les famílies, afavorint una comprensió compartida del model d'educació inclusiva i reduint les pressions derivades de visions contradictòries.

Optimització de recursos

- Revisar i ajustar la distribució territorial i la intensitat d'atenció segons criteris d'impacte, necessitat i compromís institucional, optimitzant així la capacitat d'intervenció de l'equip.
- Documentar i compartir bones pràctiques, a través d'un banc de recursos intern entre els equips del CRS, promovent la transferència d'experiències reeixides entre zones i centres.

9. EXTRACTE DE L'ACTA DEL CONSELL ESCOLAR

Es reuneix, el dia de juliol, el Consell Escolar per aprovar la Memòria del Curs 2024-2025

Manacor, de juliol de 2025

Sgt.:
Presidenta

Sgt:
Secretari/a