

Resum en lectura fàcil

Protocol d'actuació en assetjament psicològic, sexual o per raó de sexe



Lectura fàcil

apros
com fundació

Què és l'assetjament?

Aquest protocol explica quins passos seguirem si una persona pateix assetjament a Aproscó.

Protocol és un document que explica els passos que hem de seguir quan ens trobam en una situació.

Assetjament



Assetjar és perseguir o molestar a una persona de forma continuada.

L'assetjament pot ser:

- D'una persona que té un càrrec superior cap a una persona que té un càrrec inferior.

Per exemple, de la persona responsable d'un equip cap a un treballador de l'equip.

- Entre companys i companyes de feina.
- D'una persona que té un càrrec inferior cap a una persona que té un càrrec superior.

Assetjament psicològic

La violència psicològica és fer sofrir a una persona a través del teu comportament. Per exemple, insultar-la o dir-li que tot ho fa malament.

La violència psicològica no és fàcil de veure i no deixa senyals en el cos, però pot fer molt de mal.

L'**assetjament psicològic** són actes continuats de violència psicològica.

Quan una persona assetja psicològicament a una altra, fa coses com:

- Criticar el seu treball de forma injusta
- Dir mentides sobre ella
- Riure's d'ella quan s'equivoca
- Criticar la seva vida privada
- Burlar-se de la seva religió
- Aïllar-la dels companys i companyes de feina
- Ignorar-la, no escoltar-la
- Prohibir a la resta de l'equip que parli amb ella
- Rompre les seves coses
- Amençar-la



Assetjament sexual

Assetjar sexualment és molestar a una persona i fer-la sentir incòmoda amb conductes sexuals.

Per exemple:

- Fer tocaments
- Fregar-se amb el cos de l'altra persona
- Fer comentaris o gestos sexuals
- Insistir perquè la persona tingui relacions sexuals amb nosaltres
- Insistir perquè la persona quedi amb nosaltres fora de l'horari de feina

A vegades, la persona que insisteix utilitza les amenaces per convèncer a l'altre.

Per exemple, el monitor de na Maria li ha dit que si vol tenir vacances ha de tenir relacions sexuals amb ell.



Si m'agrada un company o companya de feina,
l'hi puc dir amb respecte i amabilitat.
Si l'altra persona no està interessada en mi,
he de respectar la seva decisió
i no insistir.

Assetjament per raó de sexe

Assetjar a una persona per raó de sexe

és tractar-la malament
només per ser un home o una dona
o per la seva orientació sexual.

Per exemple:

En Llorenç treballa al servei de neteja.

Na Sònia és la seva responsable.

Ella tracta malament a Llorenç

perquè pensa que els homes no saben netejar.

L'**orientació sexual** és si ens agraden els homes o les dones.

Per exemple:

- A na Maria li agraden les dones. Na Maria és lesbiana.
- A na Catalina li agraden els homes. És heterosexual.
- A en Pedro li agraden els homes. En Pedro és gai.
- A en Tomeu li agraden les dones i els homes. En Tomeu és bisexual.

Lesbiana, heterosexual, gai i bisexual són orientacions sexuals.



Totes les persones tenim
dret a ser respectades!

Què pots fer si qualcú t'assetja a Aproscó?



Envia un email a etica@aproscó.org i explica què està passant. També pots enviar un missatge utilitzant el formulari de la web aproscó.org/denuncies.

Si necessites ajuda per enviar el missatge, truca al 971 55 26 25 i pregunta per la responsable de recursos humans.



La Comissió contra l'Assetjament farà una investigació i t'ajudarà a trobar una solució.

La Comissió contra l'Assetjament està formada per:

- El Grup de Reflexió Ètica d'Aproscó
- La responsable de recursos humans
- Una persona del comitè de salut i seguretat

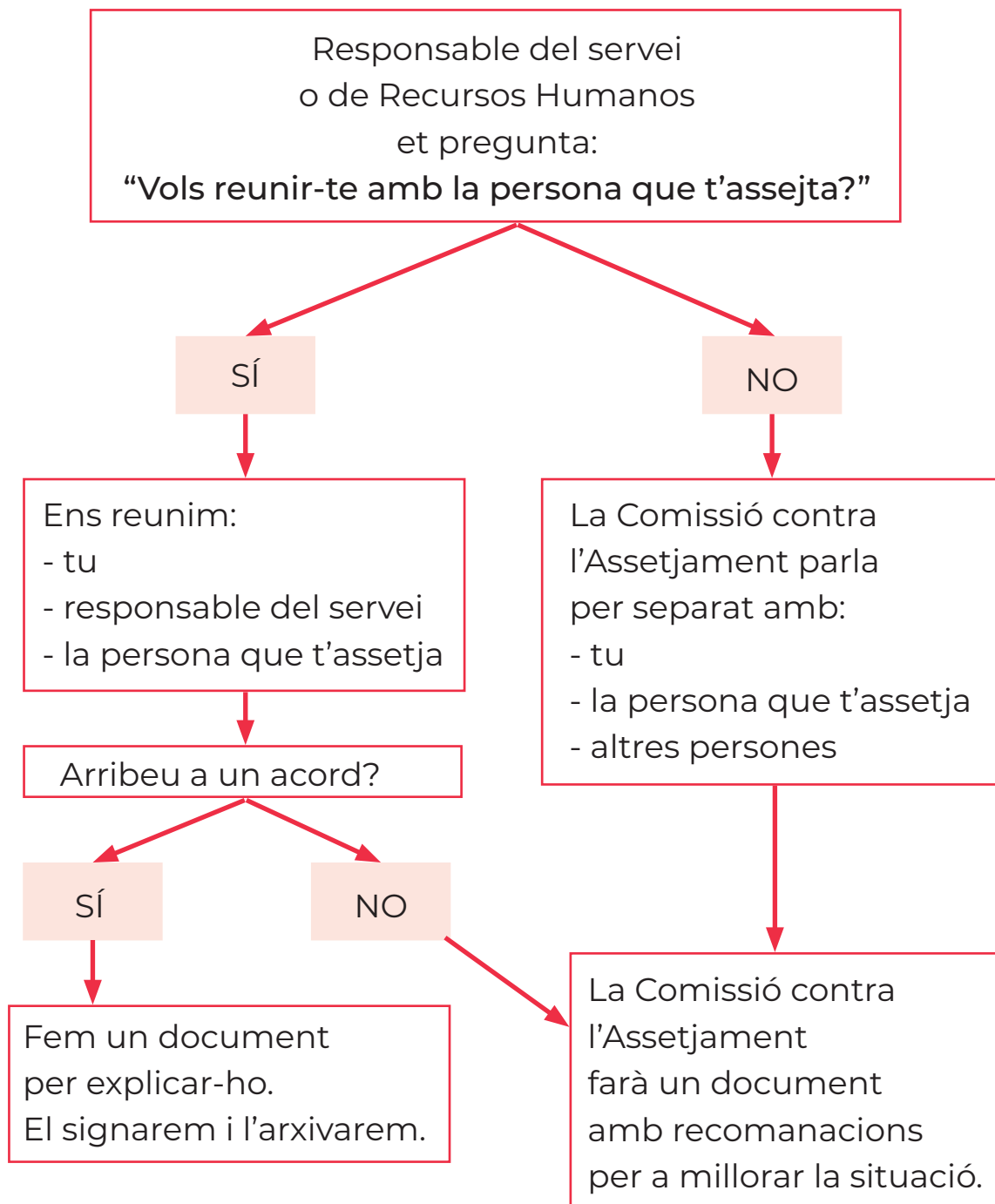
La Comissió contra l'Assetjament parlarà amb la persona responsable del teu servei. Si la persona que t'assetja és la teva responsable, parlarà amb la responsable de recursos humans i ella farà la investigació.

Si la persona que t'assetja ha fet un delicte greu, com per exemple robar-te, la Comissió contra l'Assetjament posarà una denúncia a Fiscalia.



La Fiscalia és una institució que representa els interessos de les persones. Vigila que es respectin els drets i les llibertats de tothom.

Si la persona que t'assetja no ha fet un delicte greu, seguirem aquest procés:



La persona responsable del teu servei,
o la responsable de recursos humans,
vigilarà que l’assetjament hagi acabat.
Si és necessari,
la Comissió contra l’Assetjament es tornarà a reunir
amb tu i amb la persona que t’assetja.

Imatges creades per: freepik, pch.vector, stories